

DEN STYRKEDE PÆDAGOGISKE LÆREPLAN

Tankerne bag denne pædagogiske læreplan.....	2
Hvem er vi?	2
Kommunikationsstrategi	2
Den følelsesmæssige dialog	3
Den meningskabende dialog	3
Læreplanstemaer	3
Det pædagogiske grundlag til læreplanen, består af følgende elementer.....	3
Alsidig personlig udvikling.....	4
Social udvikling.....	5
Kommunikation og sprog.....	5
Sprog og sprogudvikling Solhvervs Børnehave	6
Krop, sanser og bevægelse	8
Natur, udeliv og science	9
Kultur, æstetik og fællesskab.....	10
Evaluering.....	11
Årshjul Solhverv Børnehave 2023	11

Tankerne bag denne pædagogiske læreplan

Hvert barn er medskabere af sin egen læring i et pædagogisk læringsmiljø. Det pædagogiske personale skal støtte, guide og udfordre barnet i både leg, planlagte aktiviteter, rutiner og spontant opståede situationer.

Personale og ledelse understøtter den pædagogiske læreplan ved at skabe et godt pædagogisk læringsmiljø for og sammen med børnene.

Legen og en legende tilgang til læring, barnets interesser, undring og nysgerrighed sammen med det pædagogiske personales viden om at fremme læring og udvikling er udgangspunktet for læringsprocesser.

Gennem den styrkede pædagogiske læreplan og evaluering tematiseres et tydeligt børneperspektiv, der støtter op om og løfter kvaliteten af børns hverdag, læring og trivsel i Solhvervs Børnehave.

Hvem er vi?

Solvhvervs Børnehave har en normering på 60 børn i perioden 1. august - 31. marts. I perioden 1. april - 31. juli har vi en ekstra normering på 28 børn, som skyldes vores førskoleforløb.

Børnehaven består af tre aldersopdelte stuer og personalegruppen består 1. december 2022 af fem pædagoger, en pædagogisk assistent, tre pædagogmedhjælpere og en børnehaveleder.

Legen er en grundlæggende og værdifuld del af barndommen. Det er gennem legen, barnet får erfaringer med at danne tætte venskaber og relationer, forhandle, gå på kompromis, samarbejde og løse konflikter for derigennem at lære om forskellige sociale regler og omgangsformer.

Vi har i børnehaven et fælles årshjul, som består af temaer og emner som arbejdes med på alle tre stuer.

Metoder og materialer bliver adapteret til hver enkelt stues niveau.

De seks læreplanstemaer og det pædagogiske grundlag er tænkt ind i alle vores emner.

Kommunikationsstrategi

I Solhvervs børnehave bruger vi den anerkendende kommunikation i vores samvær med børnene. Vi har fokus på det udviklingsstøttende og vejledende samspil mellem børnene og personalet.

Den positive og anerkendende kommunikation vi bruger til og øver mellem børnene - personalet og forældrene tager bl.a. udgangspunkt i ICDP og Sprogtrappens metoder og principper.

Den følelsesmæssige dialog

- Vis positive følelser – vis barnet du er glad for barnet.
- Juster dig i forhold til barnet og følg dets udspil og initiativ.
- Tal med barnet om de ting, det er optaget af og prøv at skabe en "følelsesmæssig" samtale.
- Vis anerkendelse og giv ros for det, barnet kan.

Den meningsskabende dialog

- Fang barnets opmærksomhed.
- Hjælp barnet med at fokusere dets opmærksomhed således at I sammen får en fælles oplevelse af ting i omgivelserne.
- Giv mening til barnets oplevelser af omverdenen ved at beskrive jeres fælles følelser og entusiasme.
- Uddyb og giv forklaringer når du oplever noget sammen med barnet.
- I dialogen med børnene stilles åbne og kvalitative spørgsmål, hvor der gives plads til at uddybe og forklare.

Læreplanstemaer

- Alsidig personlig udvikling
- Sociale udvikling
- Kommunikation og sprog
- Krop, sanser og bevægelse
- Natur, udeliv og science
- Kultur, æstetik og fællesskab

Det pædagogiske grundlag til læreplanen, består af følgende elementer

- Børnesyn
- Børnefællesskab
- Dannelse
- Leg
- Læring
- Læringsmiljøer
- Børn i udsatte positioner
- Forældresamarbejde

Alsidig personlig udvikling

<i>Mål:</i>	<i>Metode/læringsmiljø:</i>	<i>Tegn på målresultater:</i>
<p>-Vores pædagogiske mål og fokus er, at give børnene nogle alsidige og alderssvarende fysiske og kropslige muligheder for at afprøve, udfordre og lære om sig selv. Det er vigtigt, at barnet har en positiv selvfølelse, så det kan deltage i de daglige aktiviteter med åbenhed, nysgerrighed og tro på egne evner.</p> <p>-Vores mål er at opbygge og styrke børnenes selvværd således, at børnene udvikler en sund og positiv indre styring, dvs. kan mærke sig selv og egne behov, og derved i stigende grad blive i stand til at navigere selvstændigt i forhold til omgivelserne.</p> <p>-Vores mål er at sikre, at barnet udvikler sig sundt, alsidigt og med høj selvværdsfølelse.</p> <p>-De børn der er i en særlig udsat position, kan i perioder i deres udvikling have brug for særlig opmærksomhed.</p> <p>-For at børnene kan opnå en sund personlig frihed og uafhængighed, arbejder vi pædagogisk aktivt med at udvikle børnenes selvhjulpenhed.</p>	<p>-Gennem en anerkendende pædagogisk tilgang til børnene og et inkluderende fokus understøtter og forstørrelser vi børnenes selvværd og erkendelse af sig selv og sine muligheder. Fx ved at bekræfte og anerkende børnenes følelser (vrede, glæde, frustration osv.)</p> <p>-De fire værdier fra Fri for mobberi: respekt, mod, omsorg og tolerance er integreret i vores samspil og hverdag med børnene og vi arbejder systematisk med Fri for mobberi i forhold til alle børn.</p> <p>-Forældrene inddrages og opfordres til at være vigtige understøttende aktører i forhold til opbygningen af barnets trivsel i børnehaven. Gennem et tæt og fælles samarbejde giver vi barnet mulighed for at øve sig i forskellige relationer og sammenhænge, hvor barnet kan udvikle et sundt selvværd og opbygge tillid til sig selv og andre.</p>	<p>-Når børnene oplever, at de har værdi og er gode nok.</p> <p>-Når børnene har mod til og oplever glæde ved at give og hjælpe andre.</p> <p>-Når børnene tør og har lyst til at være i centrum (fx under samling), samtidig med at de hviler i sig selv og at de er i stand til at give plads til og lytte til andre.</p> <p>-At det enkelte barn kan få opfyldt egne behov og ønsker gennem egne handlinger.</p> <p>-At barnet søger voksenhjælp ved behov.</p> <p>-At det enkelte barn er selvhjulpen og kan af- og påklæde sig selv.</p>

Social udvikling

<i>Mål:</i>	<i>Metode/læringsmiljø:</i>	<i>Tegn på målresultater:</i>
<p>-Fokus på barnet og dets relationer i forhold til empati, inklusion og fællesskabet.</p> <p>-Barnet skal kunne skabe venskaber/relationer.</p> <p>-Vores mål er at sikre, at barnet udvikler sunde og hensigtsmæssige sociale kompetencer, som det kan bruge i forhold til hele sin sunde udvikling.</p> <p>-Mål, middel og metoder tilpasses i forhold til barnets alder og kompetencer.</p> <p>Vi har også stor fokus på de voksnes relation til det enkelte barn.</p> <p>Vi arbejder ud fra, at trykthed er fundamentet for udvikling.</p>	<p>-Vi vil have fokus på at understøtte barnets relationer gennem iagttagelser af barnet og dets legerelationer:</p> <ul style="list-style-type: none"> • Udviklingstrin • Hvad der optager barnet • Guidning ved at sætte rammer for lege og aktiviteter. • Benævnelse af det, barnet gør, og siger i legen • Udvide ubetinget interesse for barnet og vise at det har betydning for fællesskabet • Lære barnet at være opmærksom på egne og andres grænser <p>-Forældrene inddrages og opfordres til at indtage den vigtigste understøttende aktørrolle i forhold til at give barnet mulighed for at øve sig i forskellige relationer og sammenhænge.</p>	<p>-Når barnet har flere gode og tætte legerelationer.</p> <p>-Når børnene føler ansvar for hinanden og fællesskabet.</p> <p>-Når børnene viser omsorg og interesse for hinanden.</p> <p>-Når børnene viser tolerance for hinandens forskellighed og forskellige ønsker.</p> <p>-Når børnene formår at sige fra på en hensigtsmæssig måde.</p> <p>-Når børnene inviterer andre ind i deres lege, eller selv respektfuldt søger ind i andres lege.</p> <p>-Når barnet kan se ud over egne behov og hjælper andre.</p> <p>-Når børnene vælger hinanden og personalet til og viser tillid.</p>

Kommunikation og sprog

<i>Mål:</i>	<i>Metode/læringsmiljø:</i>	<i>Tegn på målresultater:</i>
<p>-Vores pædagogiske fokus og mål er, at vi vil styrke børnenes sproglige udvikling gennem daglige aktiviteter.</p>	<p>-Ved at sætte ord på egne og børnenes initiativer og handlinger, understøtter og forstører vi børnenes</p>	<p>-At børnene bruger sproget kommunikativt og interaktivt i forhold til udviklingsniveau.</p>

<p>Herunder at stimulere barnets sprogforståelse og ordforråd, så sproget kan bruges hensigtsmæssigt i forhold til hele barnets sunde udvikling.</p> <p>-Mål, middel og metoder tilpasses og differentieres i forhold til barnets alder og kompetencer.</p>	<p>sproglige forståelse og udvikling.</p> <p>-Gennem et pædagogisk arbejde med dialogisk læsning understøtter vi børnenes sprog og ordforråd.</p> <p>-Ved højtlesning arbejdes med begreberne læseretning og andre sprogstrategier.</p> <p>-Systematiske sprogvurderinger af alle børn.</p> <p>-Sprogvurderinger ved behov.</p> <p>-Barnets sprog læres og tilegnes gennem kroppen og barnets sanser.</p> <p>-Forskning viser, at forældrene og familien er den vigtigste ramme for børnene at blive sprogstimuleret i. Derfor inddrages og opfordres forældrene til at indtage denne vigtige aktørrolle i sprogstimulering af børnene, støtte fra personalet.</p> <p>Vi hænger sange og rim op, som vi arbejder med. Vi læser for og synger med børnene.</p> <p>På Planeten arbejder vi med materialet fra "Hop om bord".</p>	<p>-Når børnene fx kan genkende og skrive deres eget navn.</p> <p>-At børnene udvikler sine sproglige kompetencer, og vi gennem sprogvurderinger kan se, at børnene har øget deres ordforråd og sprogforståelse.</p>
---	--	--

Sprog og sprogudvikling Solhvervs Børnehave

Barnets evner til at tilegne sig sprog er stor. Barnet lærer først og fremmest sprog af forældrene, eventuelle søskende og gennem sociale interaktioner.

Den sproglige udvikling er afhængig af, at vi taler med og svarer på de signaler barnet sender, samt at vi sætter ord på ting og handlinger, som omgiver barnet.

Målet er, at barnet oplever, at sproget har en funktion og nytteværdi i dagligdagens sociale samspil. (Ellneby og Hilgers)

Grundlæggende forudsætning for sprogudvikling på alle stuerne:

- Tryghed og tillid.

Den styrkede pædagogiske læreplan Solhverv Privatskoles Børnehave

- Har fokus på, at der er sammenhæng mellem sprogudvikling og barnets sociale kompetencer.
- Højtlesning, dialogisk læsning, sange, rim og remser er en naturlig og central del af hverdagen på stuen.
- Handlinger og ting bliver italesat.
- Der bliver sat ord på følelser.
- Personalet tager udgangspunkt i "De Understøttende sprogstrategier" fra Sprog Pakken i deres kommunikation med børnene.

Regnbuestuen:

- Sætninger går fra at være 2-3-ordssætninger til, at blive både længere og mere komplekse.
- Barnet kan deltage i dialog.
- Barnet kan formulere sine ønsker verbalt.
- Udtalen er så forståelig, at den ikke får negative konsekvenser for socialt samspil.
- Farvenavnene bruges i dagligdagen, både farvernes navne og lyse og mørke farver.
- Børnene bliver guidet verbalt gennem hverdagens små konflikter.
- Barnet kan tale om ting, som ikke er i umiddelbar nærhed.
- Børnene øves i forholdsord. (præpositioner)
- Har fokus på udtale af bogstaverne K og G.
- Har fokus på udtale af bogstavslidene S, F og V i begyndelsen af ord.
- Har fokus på stavelserne i ordene.
- Har fokus på bindeord. (konjunktioner)

Månestuen:

- Barnet tilegner sig sprogets fonologi.
- Barnet kan fortælle om og genfortælle en begivenhed.
- Barnet kan fortælle om og beskrive en ting.
- Børnene øves i ord med konsonantklynger bestående af lydene K, G, R og J. (ved udfordringer af dette kontaktes PPR/talepædagog)
- Barnet støttes i lege-læsning og lege-skrivning.
- Børnene øves i begreberne som: bogstaver og tal.
- Børnene opfordres og støttes i at skrive egne bogstaver-navn-og tal på alder.
- Barnet kan selv finde på rim.
- Børnene øves i at stille spørgsmål og ikke kun bruge spørgeord.
- Børnene kan bruge bindeord (konjunktioner) i sætninger.

Planeten:

- Dialog med længere og mere komplicerede sætninger er en central del af dagligdagen i børnehaven.
- Barnet opfordres til og støttes i lege-læsning og lege-skrivning.
- Fokus på sprogforståelse.

- Fokus på skriftsprog.
- Fokus på bøjninger af navneord, (substantiver) udsagnsord (verber) og tillægsord (adjektiver).
- Fokus på forståelse af sammensatte navneord. (substantiver)
- Kendskab til bøger: forside, bagside, titel og illustrationer.
- Arbejde med forfatterkendskab.
- Børnene øves i at huske små rim og vers.
- Børnene øves i læse- skriveretning.

Krop, sanser og bevægelse

<i>Mål:</i>	<i>Metode/læringsmiljø:</i>	<i>Tegn på målresultater:</i>
<p>-Styrke børnenes motorik og opbygge kropsbevidsthed.</p> <p>-Gennem brug og stimulation af kroppen modnes hjernen gradvist og danner grundlag for hele barnets udvikling. Først grovmotorisk, siden gradvist finmotoriske færdigheder.</p> <p>-Bevægelse – hvor målet er en kombination af brug af kroppen og positivt samvær.</p> <p>-En optimalt fungerende krop giver den bedste mulighed for læring.</p> <p>Vi har fokus på at styrke børnenes sanser, motorik, styrke og udholdenhed.</p> <p>Emner i årshjulet er: sanser, hygiejne, ernæring/sundhed, følelser og psykologisk tryghed.</p>	<p>-Et bevægelsesstimulerende læringsmiljø der giver bevidsthed om kroppens formåen og muligheder understøtter udviklingen på alle andre læreplanstemaer.</p> <p>-Alle børn skal inden skolestart igennem en række aktiviteter, både fin- og grovmotoriske i forbindelse med, vi udfylder ”ALLE MED”, som er en dialogprofil vi benytter i forbindelse med den årlige forældresamtale.</p> <p>-Pulsen op – her er målet ikke selve aktiviteten men at børnene er fysisk aktive.</p> <p>-Et aktivt udeliv.</p> <p>-Vores kropslige fokus handler både om fokus på kroppens aktivitet og styrke samt på kroppens ro/hvile/pauser, hvor kroppen og hjernen restituerer og lader op.</p> <p>-Forældrene inddrages og opfordres til at være vigtige understøttende aktører i forhold til bl.a. sund og energirigtig kost, beklædning</p>	<p>-Når børnene selv efterspørger aktiviteterne.</p> <p>-Når børnene internaliserer og overfører oplevelser og erfaringer fra de strukturerede aktiviteter til egne lege.</p> <p>-Ved tegn på udvikling.</p> <p>-Når børnene oplever glæde ved bevægelse.</p> <p>-Når børnene efterspørger bevægelseslege eller når de selv inddrager bevægelse i deres lege.</p> <p>-Når børnene kan mestre forskellige færdigheder fx: selv at kunne gynge, cykle, klatre i træer, slå kolbøtter, kaste og gribe en bold eller balancere.</p> <p>-Når børnene selv mærker/fornemmer og søger pauser, ro, hvile og restitution.</p>

	og til at lade sig inspirere til bevægelsesaktiviteter.	
--	---	--

Natur, udeliv og science

<i>Mål:</i>	<i>Metode/læringsmiljø:</i>	<i>Tegn på målresultater:</i>
<p>-At give børnene alsidige sans- og kropslige oplevelser i og med naturen.</p> <p>-At give børnene omtanke og omsorg for naturen.</p> <p>-At give børnene oplevelser hvor de fornemmer nærvær og empati for og med naturen.</p> <p>-At give børnene oplevelser og kendskab til naturfænomenerne og nære naturvidenskabelige elementer i vores hverdag og liv.</p> <p>-Mål, middel og metoder tilpasses og differentieres i forhold til barnets alder og kompetencer.</p>	<p>-Vi bruger uderummet og naturen som et af barnets vigtigste læringsmiljøer.</p> <p>-Vi sår og høster selv grøntsager og plukker frugt og bær i parken.</p> <p>-Vi laver projekter hvor naturen og udeliv er i fokus.</p> <p>-Legende undersøgelser ind i miljø og klimaperspektiv.</p> <p>-Bruger årstidernes skiften i forskellige aktiviteter.</p> <p>-Leg med pædagogisk science/naturvidenskab/naturfænomener: tal, antal, tyngdekraft, lys og mørke, koldt og varmt, vind, ild, vand og jord.</p> <p>-Vores fundamentale fokus er at være undersøgende, nysgerrig og legende sammen med børnene i forhold til forståelse af naturen og dets fænomener.</p> <p>-Forældrene inddrages og opfordres til at være vigtige understøttende aktører i forhold til beklædning samt at lade sig inspirere til naturaktiviteter og naturglæde.</p>	<p>-Når børnene forstår at vi skal passe på vores natur og udvise respekt for den.</p> <p>-Når børnene internaliserer og overfører oplevelser og erfaringer fra de strukturerede aktiviteter til egne lege og aktiviteter.</p> <p>-Når vi kan registrere, at børnene er friske, har tid, plads og ro til leg og fordybelse uden stress.</p> <p>-Når børnene har lavt sygefravær.</p>

Kultur, æstetik og fællesskab

<i>Mål:</i>	<i>Metode/læringsmiljø:</i>	<i>Tegn på målresultater:</i>
<p>-Børn udvikler sig ikke gennem produkter, men gennem processer. Til tider skal processen gentages om og om igen. Børnene udvikler og skaber sig selv gennem processer og projekter.</p> <p>-Vores pædagogiske fokus er, at give børnene en række kreative, skabende og kulturelle oplevelser, så de opnår et kendskab til, forståelse og respekt for egne muligheder, eget ophav og andres levevis og forskellighed.</p> <p>-Vi ønsker at give børnene en række oplevelser, hvor børnene bruger kroppen til kreative, eksperimenterende og kulturelle udtryk.</p>	<p>-Vi bruger de årlige traditioner (jul, fastelavn, påske, høst og fødselsdage) til at markere årets gang og til at lære om traditionerne.</p> <p>-Vi har fokus på den gode oplevelse i forhold til madkultur:</p> <ul style="list-style-type: none">• Sund, velnærende og energigivende mad• Højtidernes traditioner• Andre kulturers mad• Bålmad <p>-Vi vil igennem hele året præsentere børnene for både nye og gamle sanglege.</p> <p>-Vi vil styrke børnenes fantasi, nysgerrighed og skaberlyst både inde og ude.</p> <p>-Forældrene vil løbende blive præsenteret for børnenes udstillede værker og kreationer.</p> <p>-Forældrene opfordres til at tage barnets skaberlyst alvorlig og understøtte denne.</p> <p>Børnene får eftermiddagsmad i børnehaven, som vi spiser sammen stuevis og øver os i at være madmodige.</p> <p>Vi har et fælleshus på legepladsen, hvor vi har aktiviteter som styrker fællesskabet på tværs af stuerne.</p>	<p>-Når børnene tør bruge deres fantasi, nysgerrighed og lyst til at forme og skabe.</p> <p>-Når børnene udtrykker glæde ved at deltage i aktiviteter og selv opsøge disse.</p> <p>-Når børnene bliver stolte af det de selv har lavet og opnået.</p> <p>-Når børnene overfører oplevelser og erfaringer fra de strukturerede aktiviteter til egne lege og aktiviteter.</p> <p>-Når børnene udstiller egne værker.</p> <p>-Når børnene tør optræde overfor andre.</p>

Evaluering

Den styrkede pædagogiske læreplan skal understøtte en evalueringsproces, hvor det pædagogiske personale løbende forholder sig reflektivt og kritisk til arbejdet, både i hverdagen og i mere organiserede evalueringsaktiviteter.

Evalueringen skal koncentrere sig om det pædagogiske læringsmiljø og om, hvordan dette miljø understøtter børnegruppens og det enkelte barns trivsel, læring, dannelse og udvikling.

Gennem vores evalueringer har vi fokus på det enkelte barns perspektiv.

Alle emner og projekter bliver evalueret på stuemøder, personalemøder og til bestyrelsesmøderne, hvor vi også får forældreperspektiv på.

En gang om året laver hele personalegruppen relationscirklen på alle børn. Relationscirklen kan hjælpe til at tydeliggøre relationerne mellem de voksne og børnene.

Der bliver lavet en børnetrivselsundersøgelse hvert år i uge 41, hvor vi bruger ugen til at arbejde med og have fokus på trivsel i Solhvervs Børnehave. Vores trivselsundersøgelse foregår som en dialog med en af stuens faste pædagoger og er bygget op som en hyggelig samtale.

Alle forældre bliver tilbudt en samtale en gang om året. Derudover tilbydes og holdes der behovssamtaler.

Der bliver taget en TRAS på de børn der er sproglig udfordret.

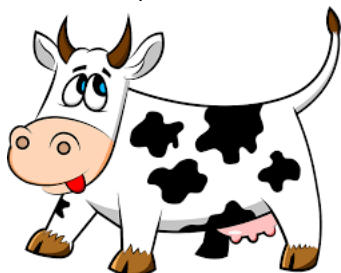
En gang om året testes alle børnene ud fra materialet ALLE MED, som bruges som dialogprofil til vores årlige samtaler med forældrene. Materialet består af et cirkelskema, som bidrager til overblik over barnets udviklingsprofil og er et overskueligt redskab for både forældre og personale i dialogen, omkring barnet.

Materialet dækker de seks udviklingsområder: sprog, socio-emotionel udvikling, leg, trivsel, hverdagsaktiviteter og sansning/motorik.

Årshjul Solhverv Børnehave 2023-2024

April 2023:

- Planetbørnene starter i Mini Gruppen



Den styrkede pædagogiske læreplan
Solhverv Privatskoles Børnehave

- Børn flytter på nye stuer/ falde til
- Fokus på hygiejne
- Påske/ forårsaktiviteter
- Tur ud af huset: Gårdbesøg -se køerne danse

Maj 2023:

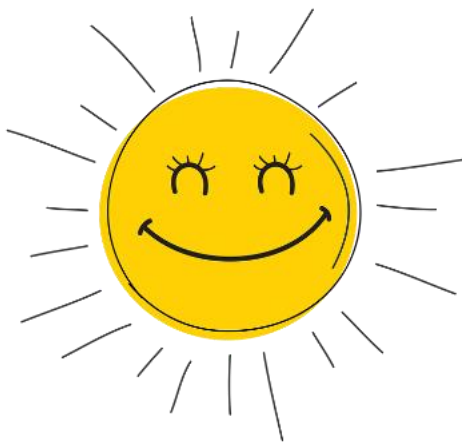


- Varme hveder
- Så og spireemne
- Tur ud af huset
- Forårskoncert



Juni 2023:

- Motorik og bevægelse
- Sankt Hans med Mini børnene
- Emne om solen og UV-stråling
- Tur ud af huset



- Is på ismejeriet sidste skoledag

Juli 2023:

- Sommerferie

August 2023:

- Pædagogisk dag
- Tur ud af huset
- Fokus på hygiejne
- Opstart på høstemne
- Brandøvelse uge 34



September 2023:

- Høstemne
- Bedsteforældredag
- "Små synger sammen"
- Tur ud af huset -Boldrup Museum



Oktober 2023:

- Uge 41: Værdiuge, Børne APV + relationscirkel, "Fri for Mobberi", motionsdag fredag d. 13. oktober
- Tur ud af huset
- Efterårsaktiviteter/ halloween
- Uge 43: fokus på hygiejne



November 2023:

- Begyndende juleaktiviteter
- Måne og Planet: Emne om fugle
- Planeten: "Leg med ord"

December 2023:

- Juleaktiviteter
- Børnejulefrokost
- Boldrup Museum
- Julegudstjeneste i kirken



- Juleafslutning

Januar 2024:



- Børnehavens fødselsdag tirsdag i uge 2

Den styrkede pædagogiske læreplan
Solhverv Privatskoles Børnehave

- Uge 2: hygiejne fokus
- Eventyremne/ sprogstimulering
- Vinteraktiviteter -sne
- Science

Februar 2024:

- Brandøvelse uge 6
- Fastelavn -slå katten af tønden
- Pandekagens dag

Marts 2024:



- Brobygning, overleveringer
- Kaffedag
- Musical på skolen
- Affaldsindsamling
- Påske/ forårsaktiviteter
- Tur ud af huset

Årshjulet er med forbehold for ændringer i løbet af året